

PM

2020-05-31

Stockholm Lighthouse

För att förstå varför byggnaderna i Stockholm Lighthouse ser ut som de gör behöver man ha kännedom om dels Kvarnholmens historia, dels om den arkitekttävling som anordnades av Nacka Kommun 2009. Här nedan följer en kort sammanfattning.

Historisk bakgrund

Redan på 1600-talet etablerade sig mindre industriverksamheter på Kvarnholmen men det var först 1871 som industrialismen startade, då Sveriges första superfosfatfabrik anlades i Gäddviken, nuvarande Svindersviken. Qvarnen Tre Kronor uppfördes 1897 och kom att under de kommande 90 åren vara centrum för Sveriges bageriverksamhet. Kvarnverksamheten utvidgades successivt och 1922 köptes Qvarnen Tre Kronor av KF, vilket blev startskottet för en epok i livsmedelsindustrins historia som kom att prägla hela Sverige. Under åren 1926-1927 uppfördes de första delarna av den siloanläggning på platsen där Stockholm Lighthouse står idag. Arkitekter var Olof Thunström och Eskil Sundahl på KFs arkitektkontor och anläggningen var ett av de byggnadsverk som kom att fungera som symbol för funktionalismens genombrott i Sverige och den byggdes fortlöpande ut fram till 1949. Med sitt strategiska läge på en av Kvarnholmens högpunkter hade anläggningen ett påtagligt miljöskapande värde i landskapet.



Byggnadens arkitektur utgjorde ett samspel av horisontella och vertikala linjer och volymer och speglade tydligt den tidiga modernismens visioner om en avskalad och geometrisk arkitektur fri från ornament. Ändamålsenlighet och modernitet var utgångspunkt för KF:s arkitektur vilket även avspeglas i anläggningens byggnadsteknik och val av material - armerad betong och nitad stålplåt. I fotot intill ser man tydligt vertikaliteten i torktornets resning och de slanka stålsilona och horisontaliteten i sockelmuren och torktornets listverk.

KF fortsatte under många decennier att bygga till, automatisera och effektivisera produktionen men på 1980-talet sjönk lönsamheten och år 1992 valde KF att lägga ner verksamheten helt.

Enligt Riksantikvarieämbetets beslut år 1989 ingår Kvarnholmen som en del i ett större område som är av riksintresse för kulturminnesvården. Motiveringen till riksintresset är enligt Riksantikvarieämbetet och Statens historiska museer: "Farledsmiljö utmed inloppet till Stockholm, som speglar skärgårdens betydelse för huvudstadens sjöfart, livsmedelsförsörjning och rekreativliv, som speglar levnadsbetingelserna för innerskärgårdens befolkning alltsedan

medeltiden och som speglar Stockholms utbyggnad mot öster. Här kan levnadsförhållanden för olika sociala skikt utläsas, liksom utvecklingen inom transportteknik och arkitektur.”

Arkitekttävlingen

På grund av platsens och byggnadernas komplexitet anordnades 2009 en arkitekttävling i form av parallella uppdrag med fyra inbjudna arkitektkontor. Tävligen arrangerades av KUAB (Kvarnholmens Utveckling AB) och Nacka kommun tillsammans och syftade till att få fram nya goda förslag till bostadshus i en före detta industrimiljö. I programmet till tävlingen formulerades uppdraget vilket bestod i att ge en arkitektonisk tolkning av frågan: **”hur förhåller man sig till ett industriminne?”**. Uppdraget bestod i att erbjuda en signaturbyggand som förmedlar en berättelse om platsen med dess industrimiljön i ett område av riksintressen för kulturmiljö. Den nya bebyggelsen skulle återspegla volymen, känslan och profilen i farleden i en före detta industrimiljö.

Av de fyra kontor som bjöds in till tävlingen vann Sweco Architects med sitt förslag. Ett utdrag ur utvärderingsgruppens motivering till Swecos vinst var bl a att husen ter sig rationellt uppbyggda men samtidigt känsligt gestaltade, att de utgör ett attraktivt landmärke som kan upplevas även från långt håll, att förslaget på ett respektfullt men samtidigt nyskapande sätt förhållit sig till industriminnet och riksintresset samt att de nya husen fotavtryck i princip är samma som siloanläggningarnas.

Exteriör gestaltning

Den senare delen av Kvarnholmens industriarkitektur präglas av funktionalismens modernitet och ändamålsenlighet. Byggnaderna är rationella och speglar sin funktion i en medveten gestaltning. Byggnaderna i Stockholm Lighthouse består av fyra huvudkomponenter med sinsemellan olika framtoning – sockelmuren, torktornet, lilla raden (Galleriet) och stora raden (Silhouette och Panorama). Materialen är betong, plåt och glas med inslag av trä*)

Sockelmuren är den byggnadsdel som rekonstruerats och vars form, puts och fönster är enligt uppmätning från den tidigare sockeln.

Torktornet var en förutsättning i tävlingsprogrammet med form och uttryck igenkännbart från det ursprungliga tornet. Torktornet är förbunden med Stora Raden genom en spång, ett element som fanns med i den ursprungliga siloanläggningen.

Lilla Raden är den främre raden byggnader med plåtklädda volymer. Valet av plåt som beklädnadsmaterial samt placering går att hämta från den tidigare raden av stålsilon som stod på samma plats.

Stora Raden består av fem punkthusvolymer förbundna på de övre våningarna med en utbredning som återskapar den massiva volymen av de tidigare betongsilonerna. Materialet är liksom i de silon som stod där tidigare, ljuspigmenterad betong kombinerat med träbelagt skivmaterial vid balkongfasaderna.

2 (4)

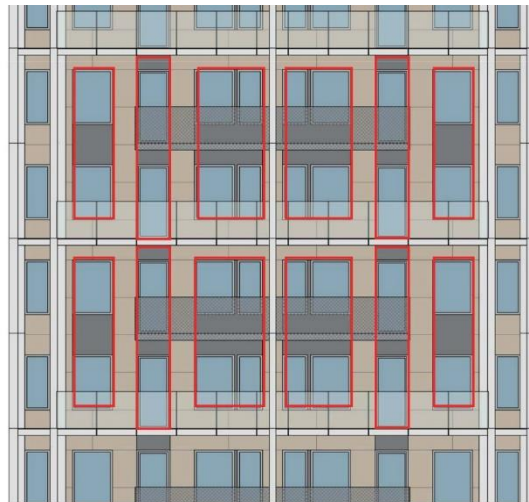
PM
FEL! HITTAR INTE REFERENSKÄLLA.



Tanken med byggnadskropparnas placering är att den tidigare Siloarkitekturen i de nya bostadshusen översatts till gatt, siktlinjer, spänger och utblickar. Bebyggelsen följer kvarnområdets gamla bebyggelse i öst-västliga riktning, vilket ger siktlinjer mot innerstaden i väster och skärgården i öster. Gränder och öppningar i byggnader ger möjlighet till rörelse och utblickar på tvären i strukturen samtidigt som de släpper igenom ljus till norrsidan.

För att bryta ned storskaligheten har det varit viktigt att få till en övergripande tvåvåningsindelning i fasad- och balkonger. Det är ett sätt att lura ögat att se en våning i stället för två.

Illustrationerna visar på fasadutformningen i stora raden och hur den stödjer tvåvåningsskalan i samklang med val av fasadmaterial och balkongutformning, där balkongerna på vartannat våningsplan är en sammanhållen balkongzon med mindre balkonger dem emellan. Det träbelagda skivmaterialet förstärker ytterligare intrycket.



Interiör gestaltning

Gestaltningen av de gemensamma interiörerna följer den exteriöra gestaltningen i material och ytskikt som knyter an till industriminnet och den industriella verksamhet som en gång fanns på platsen. Materialen utanför följer med in – rå betong syftar till att anknyta till den tidigare industrin som fanns på platsen, granitgolv anknyter till berget och naturen. Entrétaket innanför

och utanför entréhallen till Silhouette och Panorama ska uppfattas som **ett** betongtak som löper obrutet inifrån och ut, ett gestaltningselement som återfinns inom funktionalismens arkitektur. Entréhallens råa, släta betongväggar och sittbänkar av trä samt postrummens träväggar återspeglar byggnadens utsida såväl som industriarkitekturen. De synliga rördragningar, takens lysrör samt takkupolerna i postrummen och undertakens sträckmetall ska ytterligare förstärka den modernistiska tanken om funktion och enkelhet.

Storytelling

Vid uppförandet av byggnaderna i Stockholm Lighthouse har vi tagit stor hänsyn till den gamla silolägningen och respektfullt men samtidigt nyskapande förhållit oss till industriminnet och riksintresset på Kvarnholmen genom uttryck, material och volym. Stockholm Lighthouse berör sin omgivning på många olika sätt och som boende i har man något mer än bara en bostad – här finns en historia att berätta som förklarar varför byggnaderna ser ut som de gör. Var stolt över historien och berätta den!

Sweco Architects AB

Kajsa Lidman
Studiochef, Arkitekt SAR MSA

4 (4)

PM
FEL! HITTAR INTE REFERENSKÄLLA.